



Rapport d'activité 2022

Habitat Jeunes du Choletais



LE MOT DE LA PRESIDENTE

1 à 2

LA VIE ASSOCIATIVE

3 à 8

Les évènements clefs de l'année
La gouvernance associative
Les ressources humaines
Les orientations 2022
La communication
La démarche RSO

LE LOGEMENT

9 à 15

L'accueil, l'information et l'orientation des jeunes dans leur parcours logement
La demande en Résidence Habitat jeunes
Nos Résidences Habitat Jeunes
Les autres solutions en matière de logement temporaire
L'entretien des locaux

LE PUBLIC ACCUEILLI DANS NOS RESIDENCES

16 à 18

Typologie des jeunes accueillis
Situation logement des jeunes accueillis

LA RESTAURATION

19

L'ACTION SOCIO-EDUCATIVE

20 à 26

L'accompagnement personnalisé
Actions favorisant le vivre ensemble
Actions favorisant l'implication des jeunes
Actions favorisant la santé et le bien-être
Week end citoyen

NOS PARTENAIRES

27

ANNEXES

28 à 33

Le mot de la Présidente

Que retenir de cette année 2022 : crises, inflation, pénurie, guerre ... mais surtout « **année européenne de la jeunesse** ». L'objectif de l'Union européenne est de « donner une place à la jeunesse pour construire un avenir plus vert, plus numérique, plus inclusif » et d'amener les jeunes à « être des citoyens actifs, engagés et acteurs du changement ».

Les habitats jeunes et, plus particulièrement habitat jeunes du Choletais, s'inscrivent dans cette démarche. Un des piliers de notre projet associatif est d'amener nos jeunes à être acteurs et devenir des citoyens engagés. Nos jeunes sont de plus en plus présents dans les instances de l'association que ce soit au CVS (conseil de la vie sociale) ou au conseil d'administration. **Une réelle dynamique collective** s'est instaurée dans nos résidences, nous avons des jeunes investis et force de proposition.

Attaché à la mixité sociale, Habitat jeunes du choletais accueille et accompagne des jeunes quels que soient leurs statuts : salariés, apprentis, étudiants en stage, en formation ... **Nos résidences sont des lieux de vie, de rencontres, de construction de projets, de solidarité et de fabrique de la société plurielle.** Nos résidences sont au service des acteurs du territoire.

Cette année 2022 a, certes, été source d'incertitude pour nous adultes mais aussi pour les jeunes que nous accueillons dans nos résidences.

Nous vous avons fait part l'an passé du lancement de la construction et de la réhabilitation de notre résidence Les Pâquerettes. Compte tenu de la forte augmentation des coûts nous avons mis en suspens ce projet. Je suis consciente que ceci a été source de frustration auprès de toutes les personnes qui travaillent, depuis de nombreuses années sur le projet.

Notre modèle économique repose en grande partie sur le logement, mais ce modèle reste fragile financièrement. Nous évoluons dans un environnement contraint. En effet, les loyers sont conventionnés et plafonnés, nous ne pouvons pas les augmenter et ce n'est pas souhaitable pour les jeunes qui voient leurs ressources diminuer. Par ailleurs, nous faisons face à des dépenses en forte augmentation notamment celles liées à l'énergie.

La crise sanitaire a eu des conséquences sur la santé mentale de nos jeunes. Nos résidences ont aussi une raison d'être sociale, l'accompagnement des jeunes est plus qu'une nécessité, nous faisons face à une jeunesse fragile, vulnérable avec peu de ressource et parfois peu de soutien familial. **Nous avons augmenté le nombre d'heures du point écoute avec la psychologue.**

Depuis quelques années, nous avons des interrogations quant à l'activité restauration, Depuis le mois de septembre nous connaissons une très forte augmentation de cette dernière aussi bien le midi que le soir. Grâce à une forte cohésion de l'équipe, chaque salarié de l'association, que ce soit l'équipe de restauration, l'équipe socioéducative et administrative, l'équipe de la gestion locative, mais aussi les agents d'entretien, a largement œuvré pour répondre à ce surcroît d'activité.

Engagés dans une démarche RSO (responsabilité sociétale des associations) depuis 2019, nous avons obtenu le label RSO en 2022. Il s'agit aujourd'hui de nous engager durablement dans cette démarche et que cela se traduise par des actes concrets.

La réécriture de notre projet associatif a permis de réaffirmer notre raison d'être, nos valeurs ainsi que notre attachement au statut associatif. Nous avons défini les grandes orientations permettant d'assurer la pérennité de l'association mais il n'est pas toujours aisé d'arbitrer nos actions entre des objectifs sociaux et des objectifs économiques et financiers. Cependant, l'association se porte bien financièrement et les résultats de l'année 2022 nous permettent d'envisager **l'avenir plus sereinement**.

Mais, conscient que le modèle économique basé sur des fonds publics ne pourra perdurer, l'association est en cours d'agrément pour être reconnue association d'intérêt général ce qui lui permettra de faire appel à des fonds privés.



Un grand remerciement :

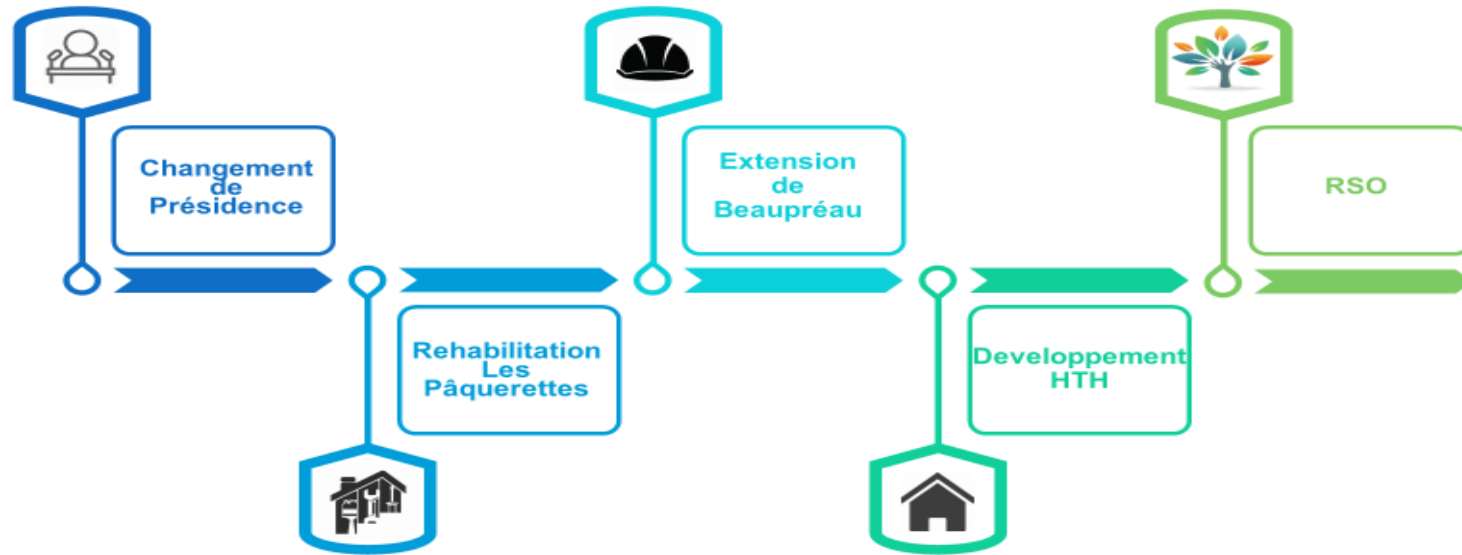
- Au personnel pour son engagement et son professionnalisme ;
- Aux administrateurs qui ont fait preuve tout au long de l'année de disponibilité, de compétence et qui ont été amenés à faire des choix en matière de devenir de l'association ;
- À nos résidents et nos adhérents pour la confiance qu'ils nous accordent ;
- Et à tous nos financeurs sans qui Habitat jeunes ne pourrait pas fonctionner.

Il est très réconfortant pour une Présidente d'association de pouvoir s'appuyer sur une équipe soudée et disponible.

Evelyne BONNET

La vie Associative

LES ÉVÈNEMENTS CLÉS DE L'ANNÉE



Changement de Présidence

Transmission de présidence entre Monsieur Roger GUILLOU et Madame Evelyne BONNET le 17 mai 2022.

Développement HTH (Hébergement Temporaire chez l'Habitant)

L'année 2022 a été consacrée à la recherche de financement du dispositif HTH. La CAF du Maine et Loire, le département du Maine et Loire, la DETTS de la région des Pays de la Loire, Mauges Communauté et l'Agglomération du Choletais sont les partenaires financiers qui apportent leur soutien au déploiement de ce projet. En 2023, HTH va être déployé sur l'ensemble du territoire de Mauges Communauté.

Extension de la résidence « Centre Mauges » à Beaupréau en Mauges

Une grande avancée sur la réflexion de l'extension de la résidence de Beaupréau en Mauges, SLH, Mauges Communauté, Beaupréau en Mauges et Habitat Jeunes du Choletais ont trouvé un accord de financement afin de permettre la réalisation de cette extension, 9 logements supplémentaires sont en cours de construction

Réhabilitation de la résidence « les Pâquerettes »

Le projet de réhabilitation sur Cholet a subi de nombreuses modifications en raison de l'augmentation du coût des matériaux. La forte augmentation du programme est due principalement au projet de construction. L'association a été contrainte de revoir le projet en renonçant à l'extension des 12 logements et en priorisant : La réhabilitation du bâtiment le plus ancien (1993) Le début du chantier est programmé pour l'automne 2023.

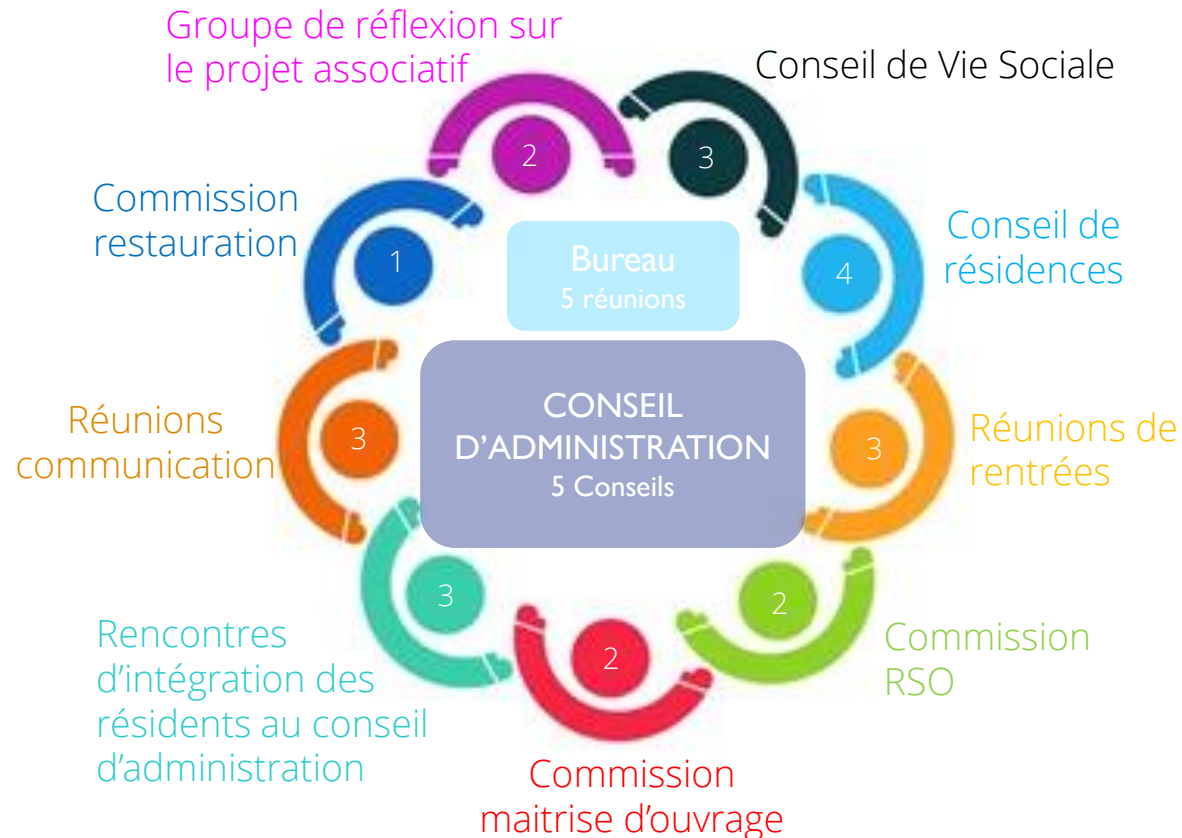
Démarche RSO

En 2022, un nouveau référent RSO : Arnaud Davy. Une nouvelle méthode de travail qui a permis d'alléger la mise en œuvre de la démarche dans notre organisation. On s'est appuyé sur nos instances de réunions. On a eu pour objectif de :

- faire participer l'ensemble des salariés, des administrateurs volontaires et davantage de résidents.
- redéfinir le rôle des instances de la RSO
- consolider notre plan d'action en définissant des actions évaluable
- valoriser les actions menées à travers nos outils de communication.
- mettre en place des actions favorisant les économies d'énergies,

LA GOUVERNANCE ASSOCIATIVE

Calendrier des instances en 2022

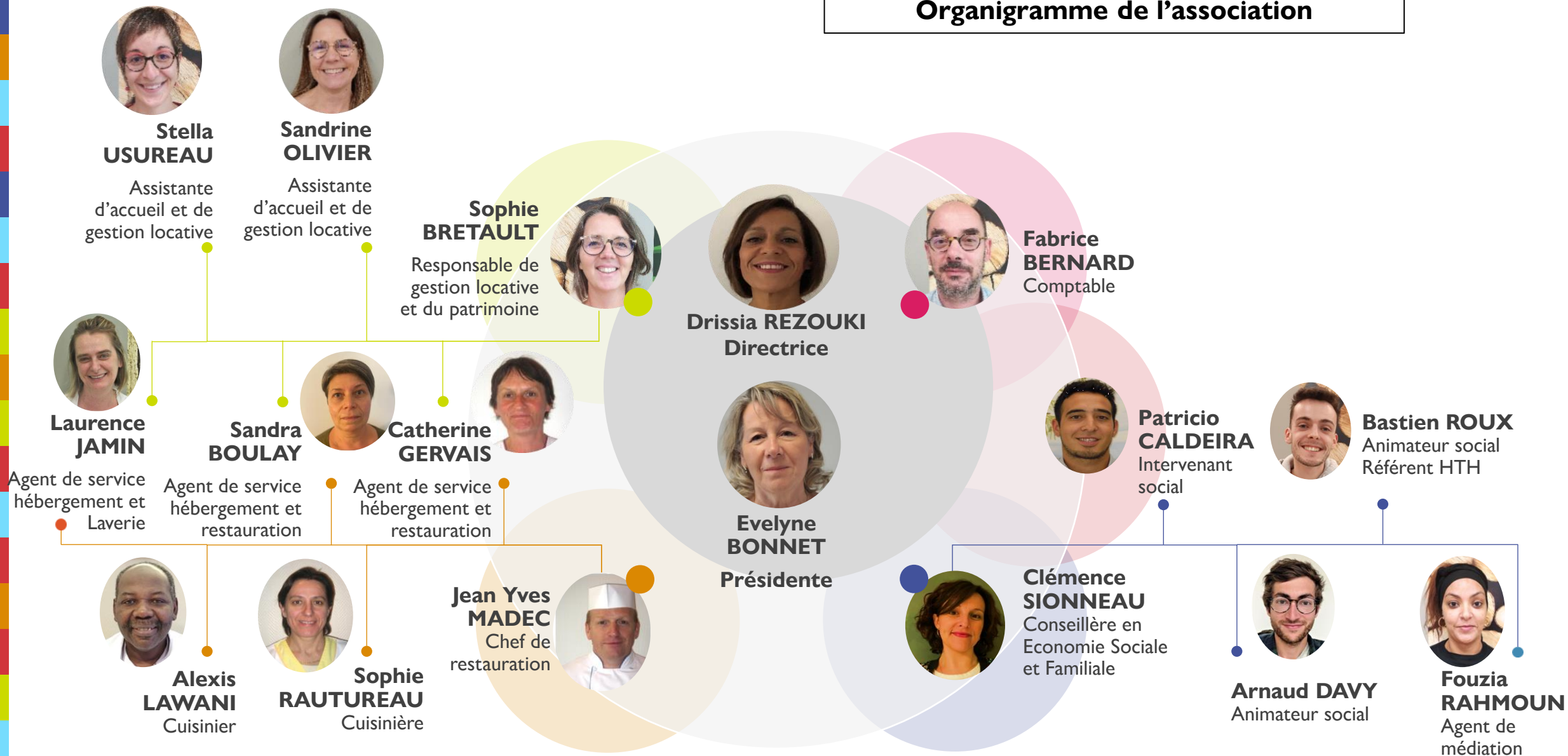


Membres du Conseil d'Administration et du Bureau au 31/12/2022

Mme	•Evelyne BONNET	Présidente
Mr	•Renaud LEGENDRE	Vice - Président
Mr	•Jacky ROBREAU	Trésorier
Mr	•Jean Maurice BUREAU	Secrétaire
Mr	•Bernard DURAND	Membre du bureau
Mme	•Marie-Agnès HULIN	Membre du bureau
Mr	•Roger GUILLOU	Membre du bureau
Mr	•Claude AUDEBAULT	Membre du bureau
Mr	•Didier BELLOIR	Administrateur
Mme	•Myriam SAUZEAU	Administratrice
Mr	•Nicolas CAILLEAU	Administrateur
Mr	•John DAVIS	Administrateur
Mr	•Bernard BRIODEAU	Administrateur
Mr	•Joseph FALLOUX	Membre Président d'honneur
Mr	•Frédéric PAVAGEAU	Membre partenaire représentant l'Agglomération du Choletais
Mme	•Brigitte JAROUSSEAU	Membre partenaire représentant Beaupréau en Mauges
Mr	•Laurent PICARD	Membre partenaire représentant Chemillé en Anjou
+	•4 résidents	Désignés par le Conseil de Vie Sociale

LES RESSOURCES HUMAINES

Organigramme de l'association



LES ORIENTATIONS 2023



RÉAFFIRMER NOTRE RÔLE DANS L'ACCUEIL, L'ACCOMPAGNEMENT DES JEUNES UNE OFFRE DE LOGEMENT ADAPTÉE

Maintenir la bonne gestion des résidences tout en veillant à proposer et garantir un accompagnement et des services de qualité.

Réhabilitation des Pâquerettes

Le projet de réhabilitation et d'extension de la résidence « Les Pâquerettes » de Cholet devrait arriver à sa concrétisation d'ici la fin 2023. Ce sera l'année de finalisation du projet tant du point de vue architectural que financier. Nous serons sur la phase de lancement des travaux à l'automne 2023, ils s'étaleront sur 18 mois. Il faudra se donner les moyens de continuer notre activité tout en étant en phase de travaux. Notre démarche RSO prendra tout son sens si on réussit à intégrer les différentes parties prenantes dans la réflexion des aménagements des différents lieux collectifs de la résidence.

HTH

Nous continuerons le déploiement d'HTH (Hébergement Temporaire chez l'Habitant) sur les territoires de l'Agglomération du Choletais et de Mauges Communauté. En 2023, HTH va être déployé sur l'ensemble du territoire de Mauges Communauté.

Extension de la résidence de Beaupréau en mauges

Le projet d'agrandissement de la résidence Centre Mauges de Beaupréau en Mauges est arrivé à maturité et devrait se concrétiser durant le premier semestre 2023.

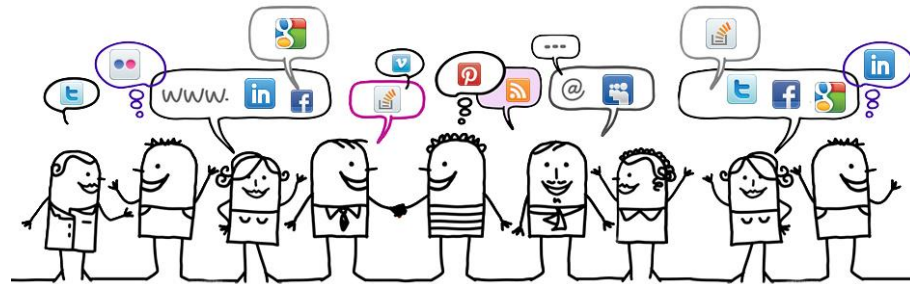
VEILLER AUX MOYENS ORGANISATIONNELS ET HUMAINS ALLOUÉS POUR METTRE EN ŒUVRE LE PROJET CONSOLIDER LE TRAVAIL DE L'ÉQUIPE SALARIALE

Réflexion RH

Afin de répondre aux différentes évolutions de l'association, un travail de réflexion sera mené par une commission ressources humaines. La gouvernance devra mettre en place une organisation adaptée aux besoins de nos différentes missions.

La gouvernance anticipera les départs en retraite et organisera au mieux l'arrivée des nouveaux salariés. Chaque membre de l'équipe répondra aux missions qui lui sera confié et pourra ainsi répondre à une collaboration collégiale afin d'œuvrer au mieux au projet social de l'association.

LA COMMUNICATION



Sur l'année 2022, la **commission technique** (3 salariés) s'est réunie de manière informelle afin d'alimenter les Newsletter et le site internet.

Différents outils et actions de communication ont été menés :

- Un petit déjeuner partenaire le 25/02 avec le CHRS la gautrèche service MNA (8 personnes présentes)
- 8 Newsletter sur l'année.
- Une Assemblée générale animée en deux temps avec une première partie forum où tous les salariés étaient présents.
- Présence pendant 3 jours au forum de l'orientation de Cholet en novembre.
- Une présence renforcée sur les réseaux sociaux (publications hebdomadaires, + d'interactions avec nos résidents).
- Utilisation de la presse locale pour couvrir nos temps forts.

La communication (interne et externe) est un enjeu majeur de notre association. Formaliser et réorganiser nos commissions vont faire partie de nos priorités pour 2023. Après la réécriture de notre projet associatif (2023-2028), la refonte de notre site internet va également être un gros chantier dans les mois à venir. Avoir des **supports de communication attrayant et fonctionnels** avec nos pratiques professionnelle (demande de logement en ligne, actualités, ...).



L'ASSOCIATION COURT LES 10KM DE CHOLET

Deux salariés et un résident ont couru les 10km de Cholet le 23 octobre dernier. Après plusieurs entraînements sur le mois de septembre et octobre, cette journée fut un super moment pour fédérer les différents acteurs de l'association.



Projet santé
Les jeunes ont pu retrouver Léa Pitaud, la socio esthéticienne, qui revient pour 3 ateliers jusqu'à la fin de l'année. Des moments pour prendre du temps pour soi très appréciés des résidents. Au programme : Aromathérapie, soin des mains et relaxation.

Newsletter
Pour plus d'infos : habitatjeunes-choletais.fr
[Habitat Jeunes du Choletais](https://www.facebook.com/HabitatJeunesduCholetais)
[@Habitatjeunesducholetais](https://www.instagram.com/Habitatjeunesducholetais)



LA DÉMARCHE RSO



Depuis 2019, l'Association Habitat Jeunes du Choletais s'engage dans la démarche RSO (Responsabilité Sociétale des Organisations) animée par l'URHAJ et accompagnée par RScop à l'échelle du réseau Habitat Jeunes des Pays de la Loire.

Début 2022, changement de référent au sein de notre association. Le début d'année est également marqué par la **labélisation OSE** (Organisation Sociétalement Engagée) qui renforce notre volonté d'amélioration continue de nos pratiques.

Suite à un travail de réflexion, nous expérimentons une nouvelle méthode de travail afin d'alléger la mise en œuvre de la démarche dans notre organisation. L'objectif est de s'appuyer sur nos instances de réunions déjà existantes mais aussi faire participer l'ensemble des salariés, les administrateurs volontaires et davantage impliquer les résidents.

Un travail est réalisé afin de redéfinir le rôle des instances de la RSO et de consolider le Plan d'Action en définissant **des actions évaluables** (indicateurs).

Sur l'Année 2022, on a pu observer un dynamisme RSO Régional au ralenti qui s'est ressenti sur les association localement. Malgré ça, la mise en place de notre plan d'actions s'est poursuivie avec la réalisation de plusieurs objectifs :



La RSO dans le concret :
les salariés ont largement privilégié le train et le covoiturage pour leurs déplacements sur la région cette année !

Projet et stratégie

- Réécriture du nouveau projet associatif – accompagnement Accord conseil, réunion DLA
- Réhabiliter la RHJ Les Pâquerettes – Recherche d'équilibre financier, travail avec le cabinet Grégoire...

EN COURS

Ancrage territoriale

- Développer HTH sur Mauges Communauté et Lys Haut Layon – Rencontres avec le département ; recherche de financement ; Embauche d'un salarié sur ce thème

EN COURS

Sensibilisation RSO des clients/usagers

- Valoriser les actions menées dans le cadre de notre démarche RSO dans les outils de com Label OSE ; Rapport d'activité ; Point RSO au CA ; Newsletter



Environnement

- **Nouvelle action** : Mise en place d'actions favorisant les économies d'énergie Soirée autour des économies d'énergie ; groupes d'action RSO



Loyauté des pratiques

- Tendre vers des achats plus responsables – échéance 12/2023
- Actualiser les procédures en lien avec la RGPD échéance 12/2023

EN COURS

Composition des instances statutaires

- Mettre en place une stratégie pour recruter de nouveaux administrateurs (action qui sera toujours d'actualité)

EN COURS

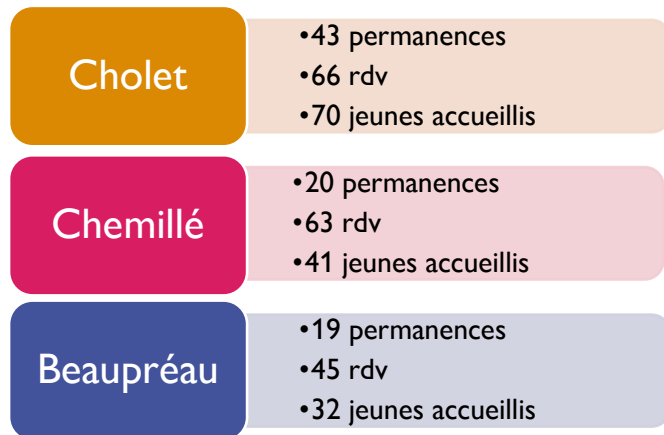
Le logement

L'ACCUEIL, L'INFORMATION ET L'ORIENTATION DES JEUNES DANS LEUR PARCOURS LOGEMENT

L'AIOA des jeunes en recherche de logement

L'Accueil, l'Information, l'Orientation et l'Accompagnement des Jeunes a pour objectif de permettre aux jeunes d'accéder à un logement adapté à leur situation et de s'y maintenir. Ce service reçoit tous les jeunes entre 16 et 30 ans inclus, seul ou en couple, en recherche d'un logement ou en questionnement sur ce sujet.

Des permanences logement de 3H toutes les semaines sur Cholet, et tous les 15 jours sur Beaupréau et Chemillé.



Des constats partagés sur les 3 permanences :

Une offre en petits logements insuffisante pour loger des jeunes ayant la capacité à accéder à un logement autonome, contraints de rester chez des tiers ou en situation d'hébergement précaire.

L'AIO A centré en 2022 sur l'aide à la recherche (plus que sur l'aide à l'accès) : info logement...

Des jeunes seuls dans leurs démarches et éloignés des réalités d'accès au logement.

Le pré-accueil des jeunes en demande d'hébergement en RHJ

Dans notre procédure d'accueil en RHJ, il est proposé un rendez-vous de pré-accueil pour certaines demandes nécessitant une attention particulière (mineurs, personnes en situation de handicap...) ou une évaluation de la situation.

Cet entretien individualisé permet de :

- Mieux appréhender les besoins et attentes du jeune,
- Vérifier sa capacité à habiter un logement en Résidence Habitat Jeunes, son adhésion aux conditions de séjour.

Les demandes sont étudiées en commission d'attribution qui se réunit tous les 15 jours pour décider de l'accueil des jeunes concernés. Dans le cas où la réponse est négative, le motif est expliqué au jeune et une orientation lui est proposée.

Rendez-vous pré-accueil

75 rendez-vous de pré-accueil sur les 3 sites
63 Cholet + 2 Beaupréau + 10 Chemillé

Nombre de demandes étudiées en Commission



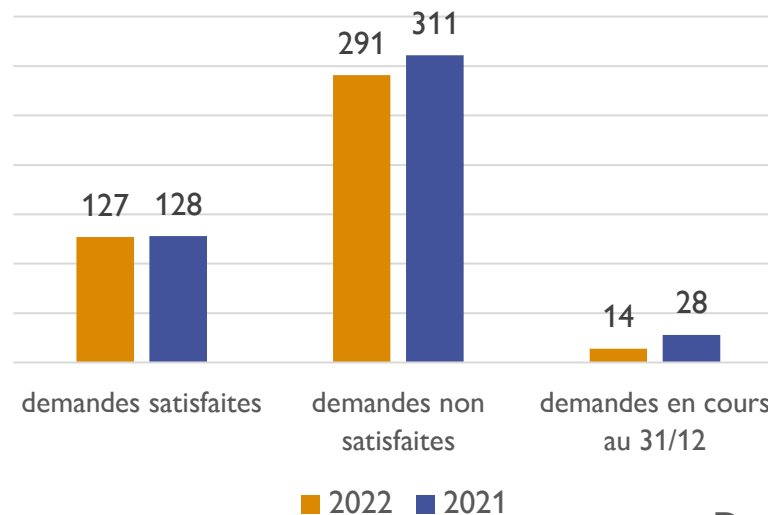
LA DEMANDE EN RÉSIDENCES HABITAT JEUNES



Un nombre de demandes en légère baisse en comparaison avec les années passées (35 demandes de moins qu'en 2021).

Sur 291 demandes non satisfaites :

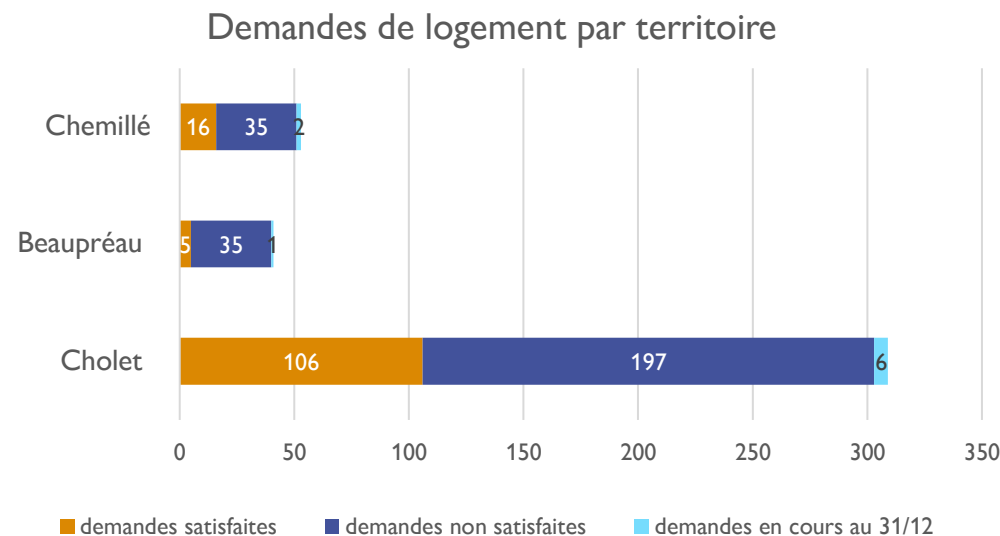
- 119 sont des refus par manque de place, soit 41% des demandes non abouties,
- 77 sont des demandes sans suite (pas de nouvelles du jeune)
- 30 sont des annulations du jeune (logement proposé refusé par le jeune)



Seulement 1/3 des demandes sont satisfaites.

Un nombre important de demandes non satisfaites en raison d'une forte tension du marché locatif sur Cholet, Beaupréau et Chemillé. Un faible turn-over sur les résidences qui freine les entrées.

Sur Beaupréau, seulement 5 demandes sur 41 ont pu aboutir. Un nombre de places (10) insuffisant au regard de la demande sur ce territoire.



LA DEMANDE EN RÉSIDENCES HABITAT JEUNES

Les principaux prescripteurs

La majorité des jeunes accueillis ont eu connaissance de notre association via internet. Les principaux prescripteurs sont la Mission Locale, les établissements de formation, le département (ASE, MNA, MDS), les entreprises et d'autres partenaires sociaux tels que le Sessad Pro, les CHRS, les IME (autres*)...

74 jeunes ont été accueillis suite à une orientation par un partenaire, représentant 60% du nombre total de jeunes accueillis. L'association entretient un partenariat fonctionnel avec les acteurs locaux. Ces derniers ont une bonne connaissance de nos conditions d'accueil et de l'accompagnement proposé dans nos résidences. Cette interconnaissance et confiance facilitent l'accueil des jeunes orientés.

Seulement 3 jeunes accueillis ont été orientés par le SIAO. Des accès directs sans passer par une demande SIAO (jeunes directement orientés par les partenaires sociaux ou suite à un rdv AIOA).

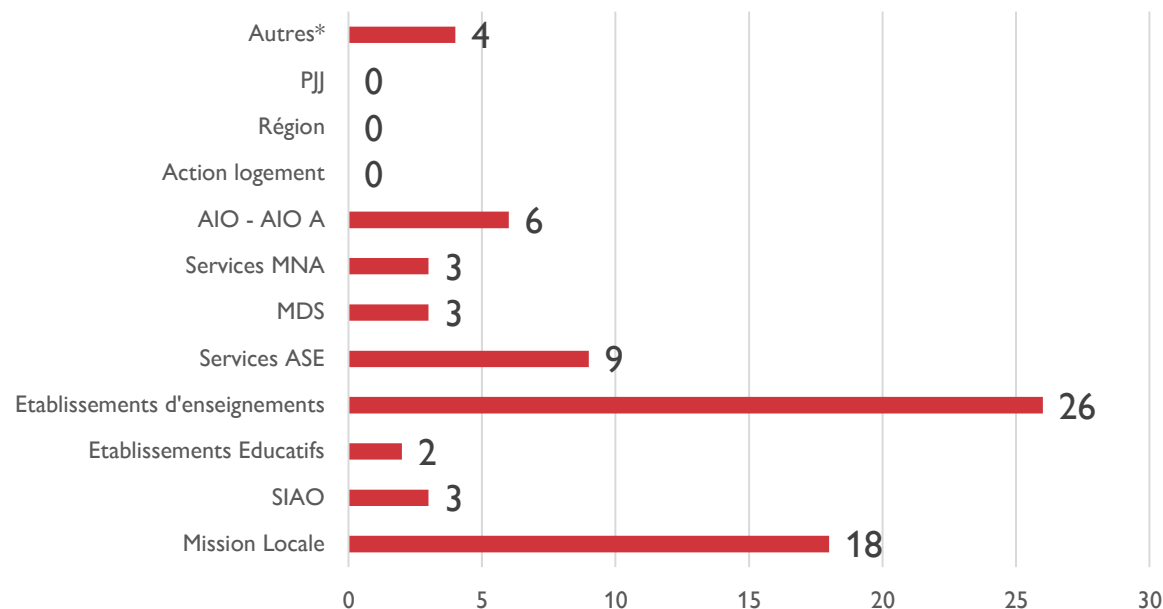
Les suites de la demandes

85 intermédiations locatives

proposées en réponse à l'absence de places en RHJ



Jeunes accueillis en 2022 suite à une orientation par un partenaire



En cas de refus d'accueil, une orientation vers d'autres solutions d'hébergement ou un accompagnement à la recherche d'un logement est proposé à travers les permanences logement AIOA.

Sur les territoires où l'Hébergement Temporaire chez l'Habitant (HTH) est développé, l'association propose cette alternative au jeune le temps qu'un logement en Résidence Habitat Jeunes se libère ou sur la durée totale du séjour souhaité. Sur 40 orientations HTH, 25 ont abouti.

NOS RÉSIDENCES HABITAT JEUNES



Réhabilitation Résidence Cholet : - 6 logements



En 2022, le projet de réhabilitation sur Cholet a subi de nombreuses modifications en raison de l'augmentation du coût des matériaux et de la construction. L'association a été contrainte de revoir le projet à la baisse en renonçant à l'extension des 12 logements et en priorisant :

- La réhabilitation du bâtiment le plus ancien (1993) et composé uniquement de chambres
- L'isolation extérieure de toutes les façades avec changement de toutes les ouvertures.
- Le réaménagement du hall d'accueil (avec 2 bureaux supplémentaires) et de la cuisine collective recentrée au cœur des espaces de vie

La capacité d'accueil sur Cholet passerait à **98 logements** avec 53 chambres et 45 studios.



Sur les résidences de Beaupréau et Chemillé, tous les logements sont des studios avec kitchenettes.

Sur la résidence de Cholet : 2/3 de chambres individuelles et 1/3 de studios. Une restauration est proposée sur place en semaine. Les résidents ont également accès à une cuisine collective.

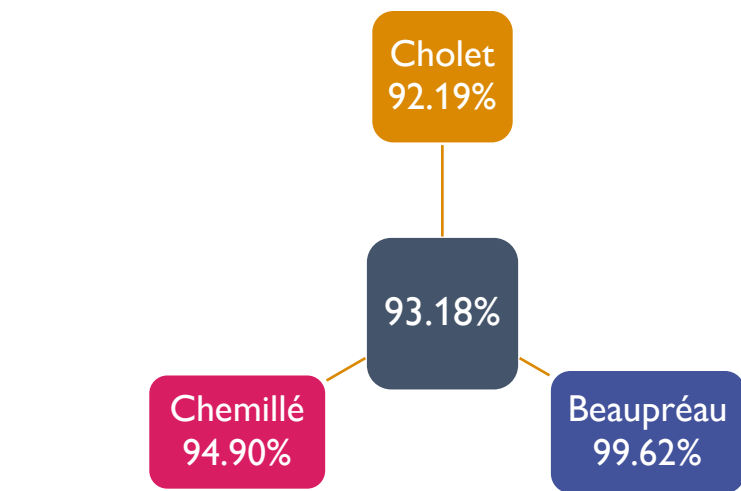
Extension Résidence Beaupréau : + 9 logements

Le projet d'extension de la Résidence Centre Mauges sur Beaupréau se précise. Sèvre Loire Habitat, maître d'ouvrage, a confié l'opération à l'agence d'Architectes Grégoire. La capacité d'accueil passerait à **19 logements** répartis en 4 T1 et 15 T1'. Un bureau supplémentaire et une salle d'animation plus spacieuse y seront intégrés.



NOS RÉSIDENCES HABITAT JEUNES

Bilan d'occupation



45 987 nuitées
 254 jeunes accueillis dans l'année
 127 entrés
 121 sorties

CHOLET

- 35 406 nuitées
- 207 jeunes accueillis
- 106 entrées
- 100 sorties

CHEMILLÉ

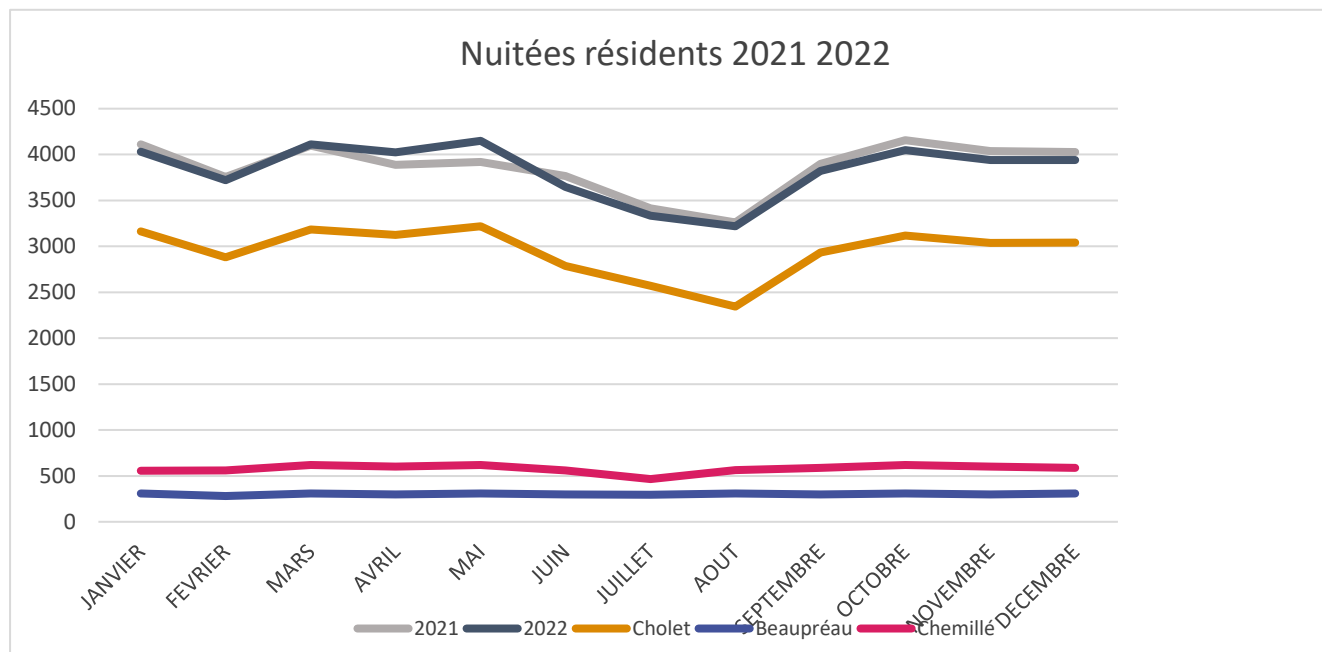
- 3 636 nuitées
- 15 jeunes accueillis
- 5 entrées
- 5 sorties

BEAUPRÉAU

- 6 945 nuitées
- 32 jeunes accueillis
- 16 entrées
- 16 sorties

Un taux d'occupation en augmentation depuis 2021 (92,89% en 2021, 90.05% en 2020, 92.19% en 2019).

Une année avec très peu de vacances locatives sur les résidences de Beaupréau et Chemillé. Un taux d'occupation plus fortement marqué par le rythme scolaire sur Cholet réduisant l'activité hébergement sur la période estivale.



Une durée moyenne de séjour de **13 mois** en hausse depuis 2020 (11.45 mois en 2021 et 7.73 mois en 2020) avec des durées de séjour supérieures sur les résidences en milieu rural : 16 mois sur Beaupréau et 14 mois sur Chemillé, mais qui augmentent sur Cholet (12,7 mois en 2022 contre 9,83 mois en 2021).

Des durées de séjour étroitement liées à l'activité des jeunes (durée de formation, d'apprentissage...) et aux difficultés d'insertion de certains publics plus fragiles. Des sorties d'hébergement freinées par la tension du marché locatif local.

LES AUTRES SOLUTIONS EN MATIÈRE DE LOGEMENT TEMPORAIRE



L'activité sous-location

Dans le cadre de son agrément d'Intermédiation locative, l'association assure à la marge une activité de sous-location avec bail glissant. Complémentaire à l'offre en Résidence Habitat Jeunes, la sous-location s'adresse à des ménages en difficultés d'accès au logement ou ayant besoin de sécuriser leur parcours résidentiel.

En 2022, 2 résidents accompagnés en sous-location (parc social). Une sortie avec glissement du bail en mars et un démarrage en novembre.

Après plusieurs années en résidence habitat jeunes, ces 2 jeunes ont ressenti le besoin d'être accompagnés dans leur projet logement après la résidence.

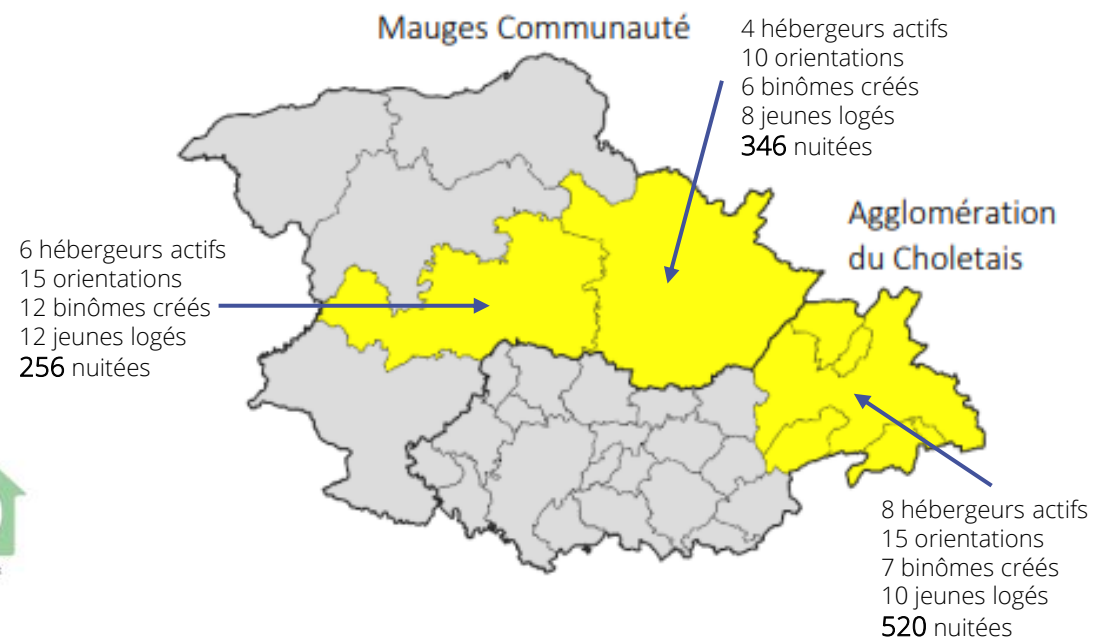
Les objectifs :

- Organiser l'entrée dans le logement
- Se familiariser avec son logement et son cadre de vie
- Connaître et respecter les droits et obligations du locataire
 - Accéder aux droits
- Comprendre et effectuer les démarches administratives
 - Construire et s'approprier un budget



L'Hébergement Temporaire chez l'Habitant

Une expérimentation développée depuis 2017 sur les territoires de Beaupréau en Mauges et Chemillé en Anjou et depuis 2021 sur le territoire du Vihiersois. Ce dispositif soutenu par la Région Pays de la Loire, Mauges Communauté (pour Beaupréau en Mauges et Chemillé en Anjou) et l'Agglomération du Choletais (pour le Vihiersois) vise à répondre aux problématiques de mobilité professionnelle des jeunes notamment en milieu rural.



Ce dispositif a obtenu en 2022 le soutien de nouveaux financeurs : la CAF, la DRETS et le département 49. L'enjeu aujourd'hui pour l'association est de pérenniser l'activité.

L'ENTRETIEN DES LOCAUX

L'entretien régulier des locaux participe à la qualité de l'accueil des résidents et des usagers du restaurant. Il permet de maintenir un cadre de vie et de travail agréable.

Améliorer l'accueil

Le bon entretien de nos locaux, c'est l'assurance d'accueillir en toute confiance et en toute quiétude nos visiteurs. L'image de notre Association et de notre activité est positive.

Garantir la sécurité

La vigilance des agents d'entretien, nous aide à veiller à ce que les équipements soient toujours opérationnels, permet de ralentir la dégradation des bâtiments ou des matériels et garantit la sécurité de tous les utilisateurs, personnels, visiteurs, clients...

Réaliser des économies

Un entretien régulier des locaux et des équipements permet d'éviter des remises en état coûteuses.

Augmenter la durée de vie des équipements

L'entretien des parties communes, sanitaires, escaliers, ascenseurs, poignées... prolonge leur durée de vie.

Une équipe de professionnels œuvrant au quotidien dans les résidences

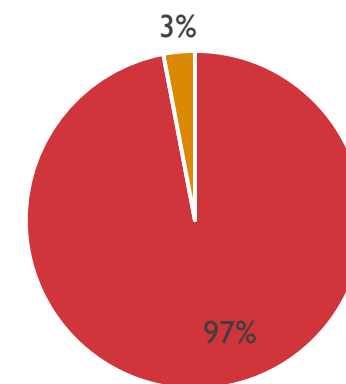
- 3 agents d'entretien salariés de l'association sur Cholet,
- 2 agents d'entretien sur les résidences de Beaupréau et Chemillé mise à disposition par l'association intermédiaire AIM
- 1 agent de maintenance

60 heures hebdomadaires sur Cholet (entretien hébergement + salles de location et salle restaurant)

4 heures hebdomadaires sur Chemillé

3 heures hebdomadaires sur Beaupréau

Propreté du logement

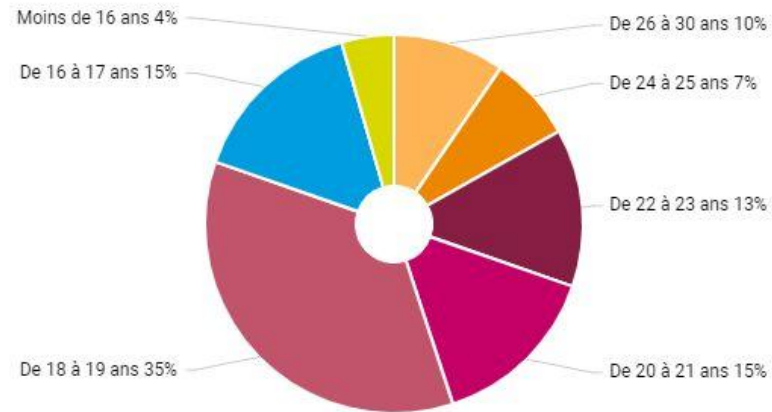


■ Satisfait ■ Non satisfait

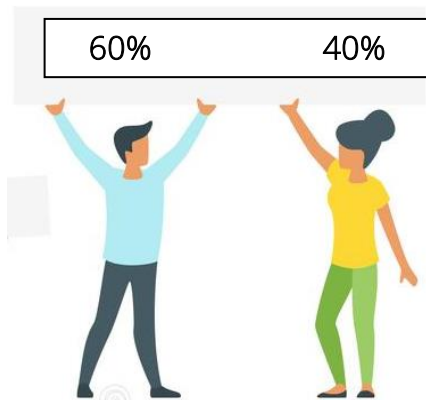
Le public accueilli

TYPLOGIE DES JEUNES ACCUEILLIS

Age et sexe des jeunes à l'entrée (2022)

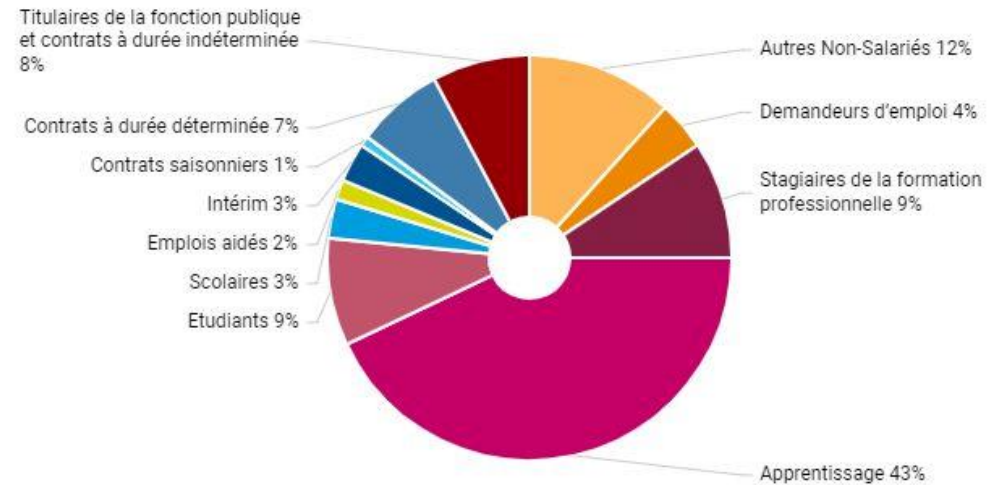


La moitié des résidents ont entre 18 et 21 ans.
19 % sont mineurs à leur arrivée contre 34% en 2021.



Depuis 2021, les femmes sont plus représentées.
Expliqué par plus de mixité dans les formations

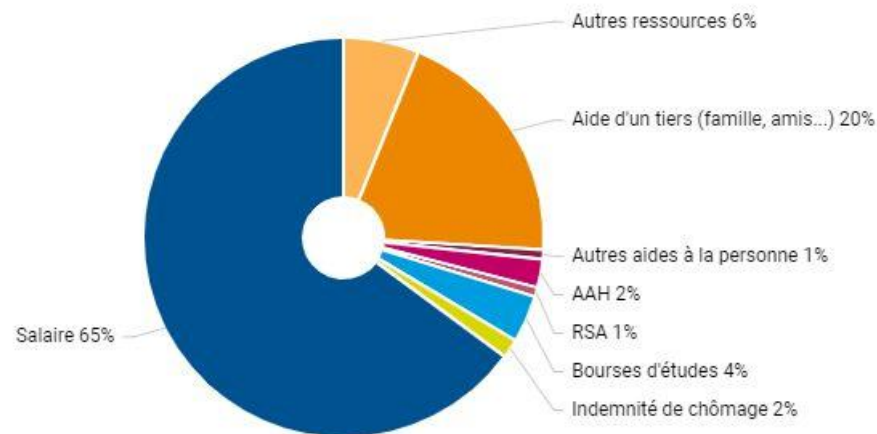
Statut socio-professionnel



64 % des jeunes sont en emploi : 43% sont apprentis et 21% sont salariés dont 13% en emploi précaire (CDD, Intérim, contrat aidé).
Les non-salariés sont des jeunes en stage en entreprises ou en service civique.
Parmi les demandeurs d'emploi, nous retrouvons des jeunes accompagnés par la Mission Locale dans le cadre du Contrat Engagement Jeunes (CEJ).

TYPOLOGIE DES JEUNES ACCUEILLIS

Nature des ressources

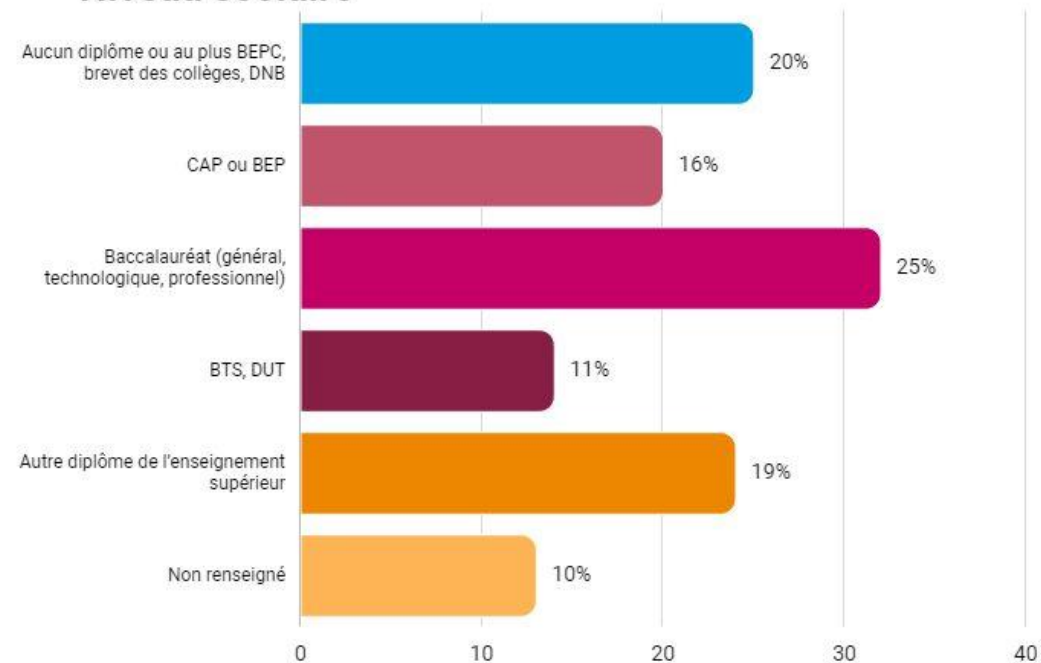


71 % des jeunes ont des ressources liées à l'activité (salaire, indemnité de chômage, bourses d'études, indemnité de stage). Le public accueilli est en majorité en situation d'emploi ou de formation rémunérée.

Parmi les jeunes ayant des ressources relevant de l'aide à la personne (8 % au total), nous retrouvons des jeunes bénéficiaires de l'AAH, du RSA, du Contrat Engagement Jeunes, de prise en charge du Département (ASE) ou d'autres institutions (IEM...).

60 % des jeunes ont des ressources inférieures à 836 € et 20 % ont des revenus supérieurs au SMIC (+ 10% par rapport à 2021). Face à l'emballement de l'inflation et aux difficultés de recrutement, les entreprises locales n'ont d'autre choix que de négocier des augmentations de salaire qui profitent aux jeunes en emploi.

Niveau scolaire



Un niveau scolaire très hétérogène avec 36 % de jeunes ayant un niveau de diplôme 3 ou inférieur (CAP ou BEP) et 30 % ayant un niveau de diplôme 5 ou supérieur (post-Bac). Cette hétérogénéité reflète la mixité du public accueilli au sein de nos résidences.

Des jeunes globalement plus diplômés sur les résidences de Beaupréau et Chemillé : ils sont respectivement 40% et 47% à avoir un niveau post-Bac à leur arrivée, alors que sur Cholet, ils sont 26%.

SITUATION LOGEMENT DES JEUNES ACCUEILLIS

Situation à leur arrivée

Origine résidentielle



67 % sont originaires de la Région Pays de la Loire dont

- 16% viennent de la communauté de communes où se situe la Résidence : Agglomération du Choletais, Beaupréau en Mauges ou Chemillé en Anjou
- 20 % des autres communes du Département

33% arrivent d'autres régions métropolitaines.

La moitié des jeunes vivent chez leurs parents avant d'arriver dans nos résidences, 18 % vivent chez des tiers, 16% sont en logement autonome et 3 % en logement très précaire. Un public accueilli qui évolue avec des jeunes plus isolés, s'assurant seuls, en décohabitation choisie ou subie avec leur famille.

Situation à leur départ

Situation de logement à la sortie



55 % des jeunes repartent chez leurs parents et **30 %** ont accédé à un logement autonome à l'issue de leur séjour en RHJ (+ 5% en comparaison avec 2021). Ce dernier chiffre reflète le travail d'accompagnement des résidents vers l'autonomie à travers l'accès au logement de droit commun. Seulement 5% quittent la résidence sans solution logement stable (chez un tiers ou un membre de la famille, CHRS...). Il peut s'agir de résidents dont le contrat de séjour n'est pas renouvelé ou de jeunes qui choisissent de quitter la résidence précipitamment pour des raisons financières ou de santé...

22 % s'installent sur la commune ou l'agglomération de la résidence, tandis que les autres repartent dans leur région d'origine : 20% en Maine et Loire, 17% en Pays de la Loire et 41% hors région Pays de la Loire.

La restauration

En 2022, le service de restauration a servi **46 227 repas**.

Sur la résidence Cholet :

Une restauration collective en self le lundi, mardi, mercredi, jeudi et vendredi (sauf le vendredi soir).

Les résidents logés en chambres non équipées de kitchenette peuvent louer un frigo dans leur chambre.

On constate une fréquentation plus élevée des résidents le soir.

Au-delà du repas c'est un vrai temps de rencontre et de partage autour du repas.

Une cuisine partagée accessible 24h/24 aux résidents qui en font la demande. Cette cuisine est équipée d'appareils de cuisson et de réfrigérateurs. Les résidents apportent leurs ustensiles de cuisine. Elle sert également de support pédagogique pour les ateliers repas.

Des kitchenettes qui équiperont 33 studios.

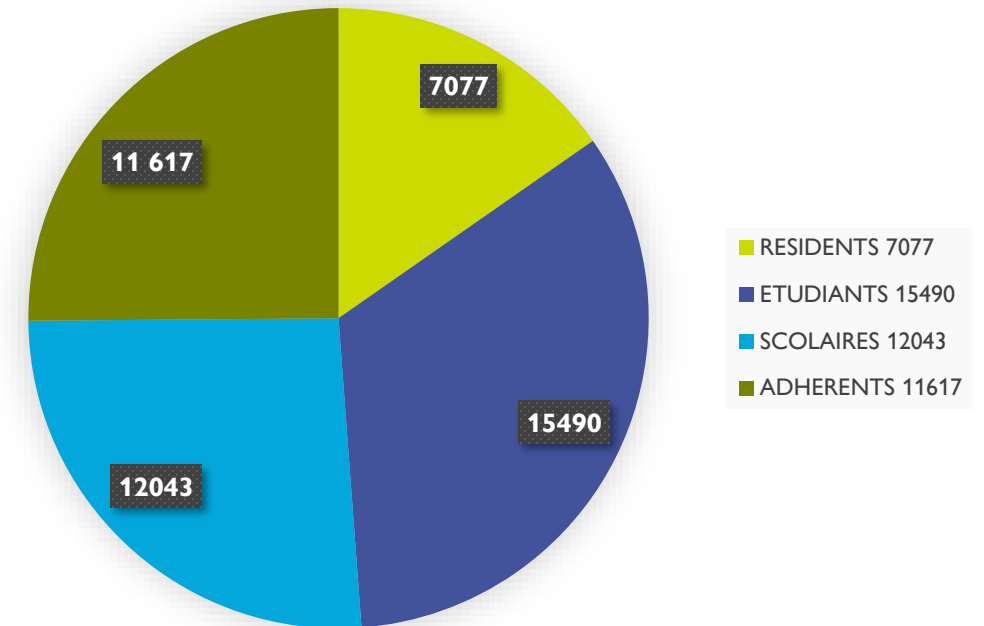
Sur Beaupréau en Mauges et Chemillé en Anjou :

Une salle d'animation accessible 24h/24h aux résidents qui est équipée d'appareils de cuisson et d'un réfrigérateur. Cette salle sert pour les animations mais peut-être utilisée par les résidents pour y recevoir des amis.

Des kitchenettes dans tous les logements.



46 227 REPAS EN 2022



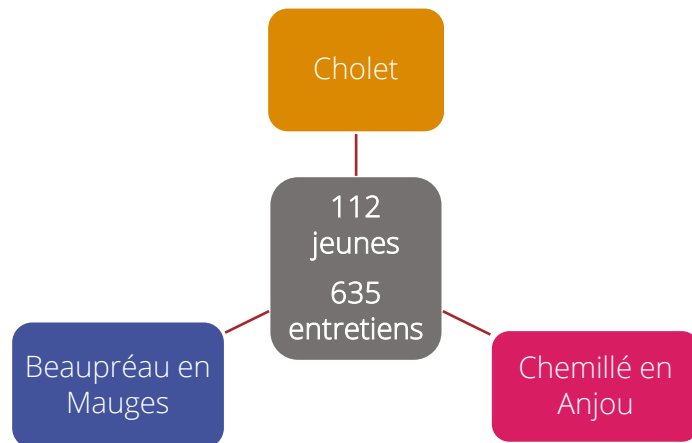
Augmentation de 17 562 repas par rapport à 2021

L'action Socio-éducative

L'ACCOMPAGNEMENT PERSONNALISÉ

L'équipe socio-éducative veille à garder un lien avec chaque résident, via un accompagnement individuel (2 référents : la conseillère en économie sociale et familiale et l'animateur social). Il permet :

- D'aborder différents aspects de la vie des résidents tels que leurs projets, leurs envies, et les difficultés qu'ils ou elles rencontrent, avec une approche globale de leurs situations (vie quotidienne, alimentation, bien-être, mobilité, formation, travail, loisirs, budget, citoyenneté...).
- De proposer aux résidents qui le souhaitent et/ou en ont besoin, un accompagnement dans leurs démarches, en s'appuyant sur les dispositifs existants et les partenaires locaux.
- De favoriser l'intégration des résidents, de prévenir l'isolement et de les intéresser aux actions collectives et aux animations du territoire.



Cholet

- 68 jeunes
- 318 entretiens

15 jeunes accompagnés par l'Aide Sociale à l'Enfance

18 jeunes bénéficiant d'une Reconnaissance en Qualité de Travailleur Handicapé dont 4 avec une mesure de protection et 5 bénéficiaires d'un Service d'Accompagnement à la Vie Sociale ou SESSAD pro

5 en contrat engagement jeune (mission locale).

43 hommes



25 femmes



Les différents domaines d'accompagnement



21 jeunes accompagnés dans leur projet logement/ préparation à la sortie de la résidence (aide à la recherche et à l'accès) : 9 dans le parc privé, 3 dans le parc public (dont 1 sous-location bail glissant), 1 en résidence habitat jeunes.

L'ACCOMPAGNEMENT PERSONNALISÉ

Beaupréau

- 15 jeunes
- 90 entretiens

10
hommes



5
femmes

On constate quasiment le même nombre de rendez-vous individuels que l'année 2021 avec une légère augmentation des rendez-vous concernant l'accès et le maintien des droits (APL, CMU, RSA, Mobili jeunes...).

Le profil des jeunes accueillis reste similaire à 2021, la majorité des jeunes sont apprentis, salariés, leur projet est bien défini.

Les thématiques les plus abordées sont les démarches administratives et ensuite l'accès et maintien des droits (accompagnement dans l'ouverture de droits, aide à l'élaboration de courriers administratifs et constitution de dossiers, des difficultés autour du numérique, création de compte, envoi des documents...).

2 jeunes avec une reconnaissance RQTH et 1 jeune en service civique.

11 jeunes accompagnés dans leur projet logement/ préparation à la sortie de la résidence

10 ont accédé à un logement dans le parc privé et 1 dans le parc public.

3 d'entre eux ont été accompagnés par la suite pour l'ouverture des droits et aide à l'installation.

Chemillé

- 29 jeunes
- 227 entretiens

19
hommes



10
femmes

Une augmentation du nombre de rendez-vous individuels, ainsi qu'une forte augmentation des rendez-vous concernant l'accès au logement/recherche et maintien des droits (APL, CMU, RSA, Mobili jeunes...).

L'accueil **de 2 jeunes avec une RQTH** avec une précarité sociale importante et 1 avec des troubles psychiques importants qui ont demandé une grande mobilisation de l'équipe (des rencontres et des comités de coopération avec les acteurs/partenaires du territoire).

2 jeunes en CEJ + 1 service Civique

5 jeunes accompagnés issus des dispositifs de l'Aide Sociale à l'Enfance : beaucoup de sollicitations autour de la constitution du dossier de renouvellement du titre de séjour et sur le plan administratif (accès et maintien des droits, compréhension des courriers et démarches numériques),



LE POINT ÉCOUTE

Créer un climat de confiance entre le jeune et un psychologue, lieu d'écoute privilégié, il constitue aujourd'hui un outil individuel essentiel au sein de la structure pour les jeunes et un point d'appui pour l'équipe socio-éducative.

Consultation libre et gratuite.



TOUS LES JEUDIS SOIR de 18H00 à 20H00

A votre écoute

Sexualité Tabac Amour Internet

Rêve Violence Addiction Job

Peur Doute Famille Drogues

Souffrance Avenir Mal-être Scolarité

Vous vous posez une question :
... professionnelle ?
... personnelle
... pratique ?

GRATUIT
Avec ou sans RDV !
06.78.48.77.22
agullemin@uned49.com

Parlons en ensemble, pour cheminer vers des solutions !

De janvier à juillet 2022 **Anthony GUILLEMIN** psychologue social et du travail a assuré :

23 permanences

5 jeunes rencontrés (beaucoup de rencontres informelles sur les lieux collectifs ou sur le temps du repas)

5 temps d'analyse de la pratique avec une partie de l'équipe socio-éducative

Thématiques : « le sujet de l'emploi et de la vie familiale est omniprésent dans les échanges avec les jeunes lors des rendez-vous. Le jeune est très souvent dans une posture où il est en recherche de place dans la société, l'emploi, la famille, le couple, etc. Dans cette recherche, nous abordons très régulièrement la question de la maturité psychoaffective et celle de l'estime de soi au travers de ses 3 piliers importants : L'Amour de soi (Respecter ses Valeurs, besoins et limites), L'image de soi (Bien veiller sur son corps et son identité) et la confiance en soi (Oser penser, oser dire, oser faire). Enfin, la question de la communication (si possible non-violente) est abordée, échangée et débattue au cours des accompagnements courts et cela nous permet d'interroger les 4 verbes constitutifs de la communication : DONNER, RECEVOIR, DEMANDER, REFUSER. »

Nouvelle psychologue arrivée en Novembre 2022 **Victorine GUINHUT**

5 Permanences (novembre à décembre)

2 Jeunes accompagnés

Thématiques : Accompagnement de dépendances - Accompagnement de souffrance en lien avec l'histoire de vie

ACTIONS FAVORISANT LE VIVRE ENSEMBLE

Les espaces collectifs des résidences sont des supports pour le développement des solidarités entre les jeunes et l'émergence de projets collectifs. Tout en respectant le principe de libre adhésion, l'équipe socioéducative impulse la participation des résidents à travers :

- Une présence, des échanges informels, une attention portée aux envies des jeunes. Les jeunes sont acteurs du programme d'animation.
- Des espaces d'expression, de proposition, de débat.
- La responsabilisation des jeunes concernant la vie des résidences et les règles de vie communes.
- L'appui aux initiatives des résidents, la possibilité d'expérimenter dans un cadre bienveillant (cf Diapo sur l'implication des résidents)



Soirée de rentrée 2022 où étaient réunis jeunes, salariés et administrateurs autour d'une séance de théâtre d'impro. Un moment très apprécié de tous.

L'accueil, temps clef dans le séjour d'un jeune.

Il a été observé que le temps d'accueil d'un nouveau résident est très important pour la **bonne intégration** de celui-ci notamment concernant la vie collective de la résidence.

Sur 2022, nous avons mis en place un système de premier repas offert aux nouveaux résidents. Le jeune partage son diner avec l'animateur qui lui présente la vie collective, le Conseil de Vie Sociale, et le met en relation avec d'autres jeunes déjà présents. Ces temps facilitent grandement l'intégration des jeunes et vont donc être reconduits sur 2023.



Nous nous étions fixé l'objectif de mettre en place davantage de temps entre salariés, résidents et administrateurs afin de **créer du lien** et de mettre **plus de sens** à notre projet. La soirée de fin d'année 2022 a été un succès, les jeunes ont pu partager un moment convivial autour d'une partie de bowling avec salariés et administrateurs.

ACTIONS FAVORISANT L'IMPLICATION DES JEUNES

L'équipe socio a à cœur de recentrer les projets de l'association autour des jeunes accueillis. Donner la place aux résidents et construire avec eux se dessinent comme un axe prioritaire de notre futur projet associatif. L'année 2022 est un bon tremplin avec de nombreux temps forts à l'initiative des jeunes (cf : tableau annexe « implication des résidents »). Quelques exemples :

- Présentation de la Crypto Monnaie par Clément
- Soirée initiation à la réalité virtuelle proposé par Alexandre
- Baptême de plongée proposé par Yanis
- 10 km de Cholet couru par deux salariés + Clément résident
- Visite de la SPA à l'initiative de Coline
- Mobilisation des résidents aux groupes d'action RSO
- Participation des jeunes au CVS et au CA

Tous ces temps permettent aux jeunes d'expérimenter dans un cadre bienveillant en étant accompagnés par l'équipe d'animation.



S'engager, développer son pouvoir d'agir, agir en citoyen !



Conseil de Vie Sociale

Le CVS a pour but de favoriser la libre expression des résidents sur leurs conditions de séjour, sur les orientations des projets d'animation, sur le règlement de fonctionnement et sur l'utilisation de la Tirelire.

Sur 2022, 3 CVS ont pu avoir lieu avec une très belle participation (8 jeunes en moyenne). Dans les thématiques abordées on retrouve la réhabilitation de la résidence de Cholet, la Tirelire, la laverie, la RSO et les visites de logement.

Conseil de Résidence sur la Résidence Centre Mauges et L'Aiguil'Haj

Cette instance vise à donner la parole aux jeunes, recueillir leurs avis et les amener à participer au Conseil de Vie Sociale puis au CA de l'association.

Sur 2022, 2 CR sur Chemillé avec une très forte participation des jeunes (11 jeunes en moyenne). Sur Beaupréau également 2 CR sur l'année avec une présence moyenne de 4 jeunes.

La présence des administrateurs et d'autres salariés lors de ces rencontres est très importante car elle permet de montrer la dimension globale de l'association et de donner du dynamisme au groupe présent.

Jeunes aux CA

Sur 2022, à chaque CA, un ou plusieurs résidents étaient présents. L'ordre du jour leur a été expliqué en amont par un administrateur afin de faciliter leur intégration au sein de cette instance. Il y a encore du progrès à faire sur leur participation active pendant le CA. Des expérimentations sont prévues pour 2023...

ACTIONS FAVORISANT LA SANTÉ ET LE BIEN-ÊTRE

Comme chaque année, l'association a répondu à un appel à Projet Santé initié par l'URHAJ Pays de la Loire.

Sur l'année 2021, 4 ateliers avec la socio esthéticienne ont eu lieu à la résidence. Ils ont été très appréciés des jeunes. Ces moments ont vraiment été vécus comme des parenthèses de bien-être pour les résidents. Fort de ces retours positifs, nous avons souhaité proposer, en partenariat avec Léa Pitaud, de nouveaux ateliers plus réguliers pour 2022. Faire davantage de lien entre chaque séance et voir l'évolution de la santé des participants sur plusieurs ateliers

Sur 2022, **2 apéros santé** pour présenter le projet + **6 ateliers de 2h** (5 Cholet et 1 Beaupréau). Les thématiques des ateliers ont été choisies en concertation avec les résidents d'un atelier à l'autre.



Atelier Bien-être : soin du visage, soin des mains/pieds et relaxation.

Atelier santé mentale : estime de soi, communication non verbale, aromathérapie.



Novembre 2022, brainstorming santé pour préparer le projet 2023 !

Collectif SIDA

L'association est engagée avec le collectif SIDA Choletais depuis maintenant plusieurs années. Des réunions avec le groupe de travail qui aboutissent sur une soirée temps fort en novembre à la résidence.



Des professionnels de santé sont présents à la soirée pour animer des ateliers ludiques sur la contraception et les IST.

Les outils sont variés : vidéos, jeux, débat.

Cette année, 13 jeunes ont participé à cette soirée riche en échanges et en apprentissage.

C'est l'occasion de revenir sur des concepts de base : consentement, protection, dépistage.

WEEK END CITOYEN URHAJ

- Créer les conditions du développement de la citoyenneté est un objectif majeur du projet Habitat Jeunes -

Véritable temps fort de l'année 2022, le Week end citoyen a réuni 130 jeunes (16 associations du réseau) engagés pendant 48h à Noirmoutier.

Les jeunes ont pu partager des temps d'atelier où le **débat et la réflexion** étaient au rendez-vous. Ils ont pu apprendre à connaître d'autres résidents des Pays de la Loire et prendre conscience de la **dimension associative** de notre réseau.

Des temps conviviaux étaient également prévus avec la mise à disposition de vélos pour les jeunes et une fin d'après-midi sur la plage. Certains jeunes voyaient la mer pour la première fois et la météo a même permis aux plus courageux de goûter à l'Atlantique. La soirée a fini autour d'un spectacle de théâtre d'improvisation qui a ravi tout le monde.

L'objectif du réseau est de pérenniser ce temps fort en faisant un week-end citoyen chaque année. Rendez-vous en 2023 !



Habitat Jeunes du Choletais a pu emmener 16 jeunes de Cholet, Beaupréau et Chemillé pour participer à ce week-end.



Nos partenaires



Direction régionale
des entreprises,
de la concurrence,
de la consommation,
du travail et de l'emploi





ANNEXES

Tableaux d'accompagnement

Résidence Cholet

Nombre de personnes accompagnées	Dont jeunes suivi ASE	Type d'accompagnement			Insertion sociale							Insertion professionnelle	Parcours logement pendant le séjour	Préparation à la sortie du logement	
		Intervention ponctuelle	Accompngnement régulier	Nombre d'entretiens réalisés au cours de l'accompagnement	Gestion du budget	Comportement citoyeneté	Santé	Mobilité	Accès et maintien des droits (APL, CMU, RSA, Mobili jeunes...)	Démarches administratives (dématérialisée ou non)	Apprentissage aux démarches dématérialisées	Démarches d'insertion professionnelle	Capacité à habiter	Aide à la recherche d'un logement	Aide à l'accès au logement
68	15	33	35	318	66	23	32	1	23	131	20	56	110	25	16

Résidence de Beaupréau

Nombre de personnes accompagnées	Dont jeunes suivi ASE	Type d'accompagnement			Insertion sociale							Insertion professionnelle	Parcours logement pendant le séjour	Préparation à la sortie du logement	
		Intervention ponctuelle	Accompngnement régulier	Nombre d'entretiens réalisés au cours de l'accompagnement	Gestion du budget	Comportement citoyeneté	Santé	Mobilité	Accès et maintien des droits (APL, CMU, RSA, Mobili jeunes...)	Démarches administratives (dématérialisée ou non)	Apprentissage aux démarches dématérialisées	Démarches d'insertion professionnelle	Capacité à habiter	Aide à la recherche d'un logement	Aide à l'accès au logement
15	0	13	2	90	24	3	3	12	60	54	23	17	4	12	7

Résidence de Chemillé

Nombre de personnes accompagnées	Dont jeunes suivi ASE	Type d'accompagnement			Insertion sociale							Insertion professionnelle	Parcours logement pendant le séjour	Préparation à la sortie du logement	
		Intervention ponctuelle	Accompngnement régulier	Nombre d'entretiens réalisés au cours de l'accompagnement	Gestion du budget	Comportement citoyeneté	Santé	Mobilité	Accès et maintien des droits (APL, CMU, RSA, Mobili jeunes...)	Démarches administratives (dématérialisée ou non)	Apprentissage aux démarches dématérialisées	Démarches d'insertion professionnelle	Capacité à habiter	Aide à la recherche d'un logement	Aide à l'accès au logement
29	5	21	8	227	50	14	14	17	104	118	62	25	21	50	20

Calendrier des animations

Anim – Jeux – Rencontres – Cholet

Titre	Date	Nbr participants internes
Sortie ciné	1/11/2022	6
jeux de société	1/12/2022	5
galette des rois prépa CVS	1/17/2022	12
Tournois de ping pong	1/19/2022	5
sortie patinoire	1/27/2022	8
match ligue des champions	2/15/2022	3
gaufre prépa CVS	2/23/2022	7
bowling	4/6/2022	10
sortie footing	4/27/2022	3
foot en salle	5/4/2022	10
jeux de société	5/11/2022	7
Sortie Cholet basket	5/7/2022	6
sortie karting	5/24/2022	9
jeux de société	6/1/2022	5
glace maison	6/13/2022	12
Tournois de ping pong	6/16/2022	5
RDV vie collective	8/29/2022	8
jeux de société	8/31/2022	6
RDV vie collective	9/5/2022	10
Tournois de ping pong	9/6/2022	6
RDV vie collective	9/12/2022	6
sortie footing	9/27/2022	1
Atelier CFDT	9/29/2022	3
jeux de société	10/5/2022	4
foot en salle	10/12/2022	9
sortie patinoire	10/20/2022	6
sortie ciné	10/25/2022	4
Sortie théâtre Saint Louis "Incandescence"	11/9/2022	6
Repas raclette	11/10/2022	11
Laser game	11/16/2022	8
Soirée collectif SIDA	11/29/2022	12

Conseil de Vie Sociale Cholet

Titre	Date	Nbr participants internes
CVS 1	6/20/2022	5
CVS 2	10/3/2022	13
CVS 3	11/28/2022	6

Conseil de résidence Beaupréau

Titre	Date	Nbr participants internes	Commentaires
Conseil Résidence	3/21/2022	7	4 résidents + 1 administrateur + 2 salariées
Conseil Résidence	9/27/2022	8	4 résidents + 3 salariés + 1 administrateur

Conseil de résidence Chemillé

Titre	Date	Nbr participants internes	Commentaires
Conseil Résidence	2/2/2022	15	11 résidents + 1 administrateur + 3 salariées
Conseil Résidence	9/26/2022	17	12 résidents + 4 salariés + 1 administrateur

Implication des résidents

Titre	Date	Nbr participants internes
Présentation crypto monnaie	1/25/2022	8
Initiation réalité virtuelle	3/1/2022	7
cuisine prépa AG	4/25/2022	3
Assemblée générale	4/26/2022	3
visite SPA	6/22/2022	2
Soirée de rentrée	9/20/2022	30
10 km de cholet	10/16/2022	3
Groupe action RSO restauration	11/14/2022	6
Groupe action RSO environnement	11/15/2022	5

Projet Santé

Titre	Date	Nbr participants internes
Apéro présentation projet santé	2/3/2022	8
Atelier 1 socio E	2/22/2022	7
Atelier 2 socio E	3/29/2022	8
Atelier 3 socio E	5/3/2022	8
Apéro projet santé	6/30/2022	6
Atelier 4 socio E	10/4/2022	8
Apéro projet santé	9/22/2022	8
Atelier 5 socio E	11/8/2022	6
Atelier 6 socio E	12/6/2022	5

Projet Tirelire

Titre	Date	Nbr participants internes
kart sur glace	4/14/2022	5
Sortie cinéma ICE	6/8/2022	7
Sortie canoë - Inter résidences	6/14/2022	10
baptême plongée - Inter résidences	6/27/2022	8
sortie l'Autre Usine	8/10/2022	5
sortie bowling	9/9/2022	10
karting	9/28/2022	8
Festival les Zeclectiques - Inter résidences	11/5/2022	4
Soirée de fin d'année - Inter résidences	12/13/2022	40
Repas inter RESIDENCES - Burger Maison à Chemillé	10/19/2022	12
Repas INTER RESIDENCES - couscous à Beaupréau	11/16/2022	10
Sortie karting chemillé	12/12/2022	5
Sortie karting chemillé	3/16/2022	5

Anim – Jeux – Rencontres - Chemillé

Titre	Date	Nbr participants internes
Soirée jeux vidéo grand écran	10/3/2022	4
Goûter partagé	10/6/2022	8
Soirée inter résidence : repas partagé	10/20/2022	13
ATELIER PAPOTAGE	10/26/2022	9
Apéro partagé	11/8/2022	7
RDV vie collective	1/3/2022	7
Jeux de société / Galette des rois	1/10/2022	11
Atelier Cuisine	1/17/2022	9
RDV vie collective	1/24/2022	7
Jeux de société	2/14/2022	9
Sortie Cinéma	2/24/2022	6
Soirée sensibilisation économie d'énergie	3/10/2022	6
Sortie Karting/Bowling	3/17/2022	5
Atelier Code de la Route	3/22/2022	11
Atelier code de la route	4/18/2022	9
Footing	4/21/2022	6
Soirée code de la route	4/25/2022	5
Lazer Game	5/5/2022	6
Soirée jeux de société	5/9/2022	4
Sortie Cinéma	5/11/2022	5
Sortie pleine air/ Pique-nique	5/19/2022	7
Sortie pleine air/ Pique-nique	6/20/2022	6
Barbecue + Jeux pleine air	6/20/2022	9
Barbecue / jeux de société	7/25/2022	6
RDV vie collective / accueil nouveaux résidents	9/12/2022	11
Soirée Barbecue / planning animation	9/18/2022	10
Soirée de rentrée de l'association	9/20/2022	6
Soirée couscous - Chemillé /Beaupréau	11/17/2022	10
Atelier cuisine -Repas à thème	12/1/2022	9
RDV vie collective	12/5/2022	6
Atelier cuisine -Repas à thème	12/12/2022	8
Film Grand écran / Apéro dinatoire de Noël	12/21/2022	6

Anim – Jeux – Rencontres - Beaupréau

Titre	Date	Nbr participants internes
Goûter partagé	10/13/2022	6
ATELIER PAPOTAGE	10/27/2022	2
Apéro partagé	11/7/2022	5
Soirée inter résidence : repas partagé	11/17/2022	8
RDV vie collective	1/4/2022	6
Atelier cuisine -Repas à thème	1/11/2022	5
Jeux de société / Galette des rois	1/18/2022	5
Jeux de société	1/25/2022	3
Sortie cinéma Débat - thématique Environnement	2/1/2022	4
Soirée Galettes bretonnes /Baby-foot	2/3/2022	5
Jeux vidéo grand écran + crêpes	2/17/2022	6
Atelier cuisine -Repas à thème	2/23/2022	5
Rdv vie collective / apéro dinatoire	3/8/2022	7
Sortie Karting/Bowling	3/16/2022	5
Match foot - France x Afrique du Sud	3/28/2022	6
Sortie pleine air/ Pique-nique	4/4/2022	4
RDV vie collective / Planning Animation	4/27/2022	5
Soirée sensibilisation économie d'énergie	5/9/2022	5
Course orientation Parc de Beaupréau	5/16/2022	6
Atelier cuisine -Repas à thème	6/1/2022	4
RDV vie collective	6/6/2022	3
Barbecue + Jeux pleine air	6/27/2022	7
RDV vie collective / Apéro dînatoire	7/19/2022	4
Barbecue + Jeux pleine air	7/26/2022	6
Sortie pleine air/ Pique-nique	8/1/2022	3
soirée accueil nouveaux résidents	9/5/2022	7
Sortie Bowling	9/13/2022	5
Burger Maison	10/19/2022	5
Match foot - France x Australie / Pizza	11/21/2022	6
Atelier cuisine -Repas à thème - Pizza Maison	11/27/2022	5
Atelier bien être	12/5/2022	4
Apéro dinatoire de Noël - Cookies fait maison	12/19/2022	6

